

## Wie erreiche ich was?

Projekt: **CRM - Customer Relationship Management**

Bezeichnung: **Administration - Feiertage**

Version: **4.11.**

Datum: **18. Juli 2014**

### Kurzbeschreibung:

Mit der Funktion "**Feiertage**" können Sie in Ihrem Kalender bzw. für alle Mitarbeiterkalender die Feiertage einzeln eintragen oder als CSV-Datei importieren.

Dieser Leitfaden enthält:

- Feiertagsübersicht
- Feiertage anlegen / löschen
- Feiertage importieren

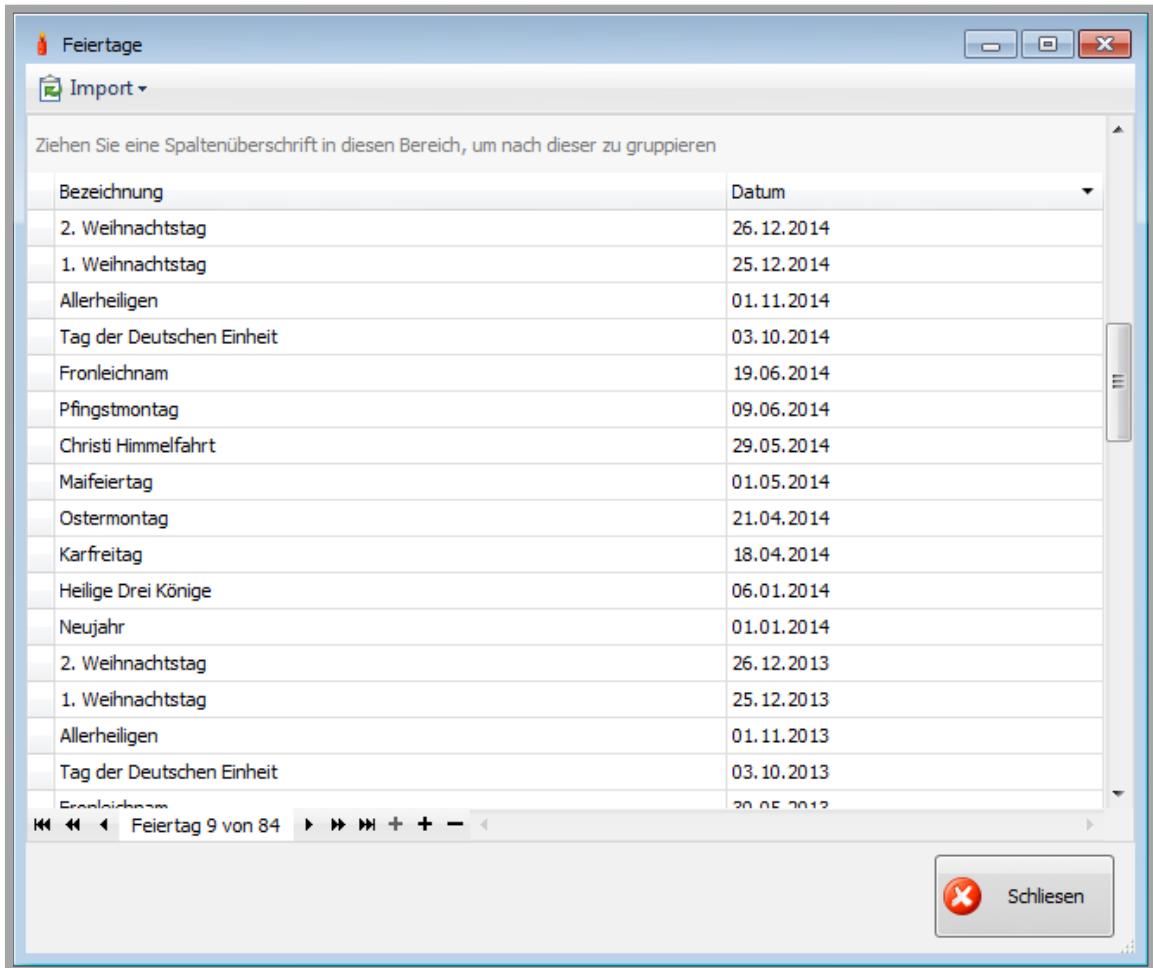
## Inhaltsverzeichnis

1. Feiertagsübersicht.....	3
2. Feiertage anlegen / löschen.....	4
3. Feiertage importieren.....	6

## 1. Feiertagsübersicht


Öffnen Sie die Feiertagsübersicht, indem Sie in der oberen Menü-Leiste im CRM auf **Administration** → **Feiertage** klicken.

Hier sind alle Feiertage aufgelistet, die eingetragen oder importiert wurden.

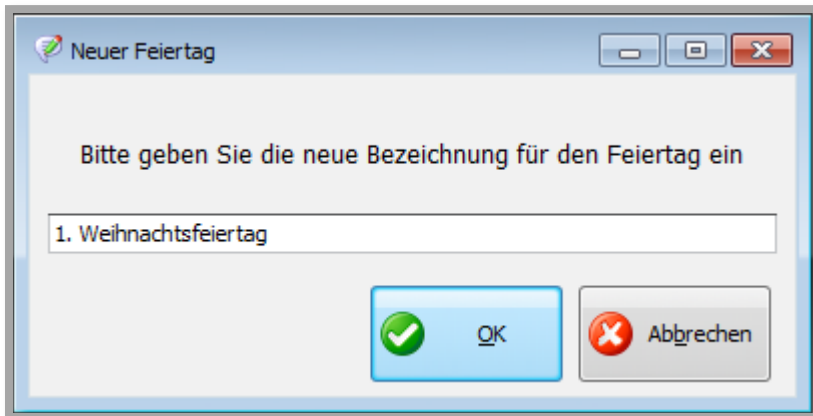


Bezeichnung	Datum
2. Weihnachtstag	26.12.2014
1. Weihnachtstag	25.12.2014
Allerheiligen	01.11.2014
Tag der Deutschen Einheit	03.10.2014
Fronleichnam	19.06.2014
Pfingstmontag	09.06.2014
Christi Himmelfahrt	29.05.2014
Maifeiertag	01.05.2014
Ostermontag	21.04.2014
Karfreitag	18.04.2014
Heilige Drei Könige	06.01.2014
Neujahr	01.01.2014
2. Weihnachtstag	26.12.2013
1. Weihnachtstag	25.12.2013
Allerheiligen	01.11.2013
Tag der Deutschen Einheit	03.10.2013
Erntedankfest	30.09.2013


## 2. Feiertage anlegen / löschen

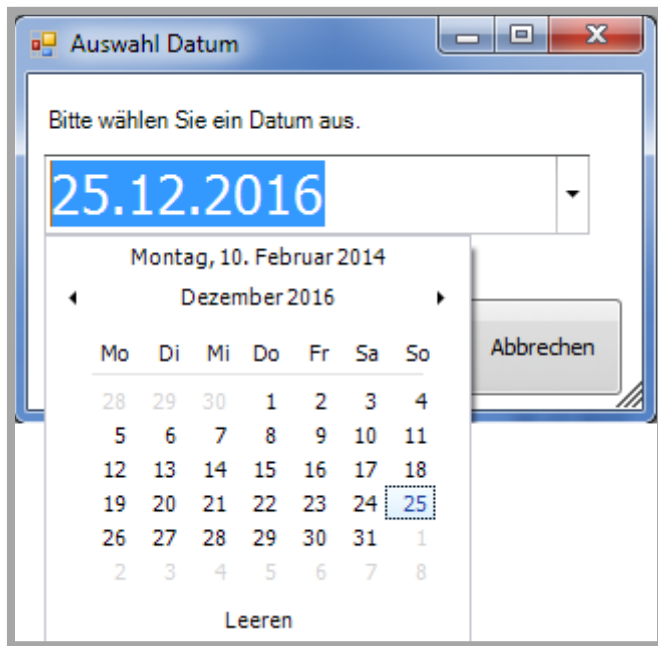
-  Klicken Sie in der Feiertagsübersicht auf das "+", um einen neuen Feiertag anzulegen.

Es erscheint eine neue Maske, geben Sie hier die Bezeichnung für den Feiertag ein. Das zugehörige Datum wird im nächsten Schritt mitgegeben.

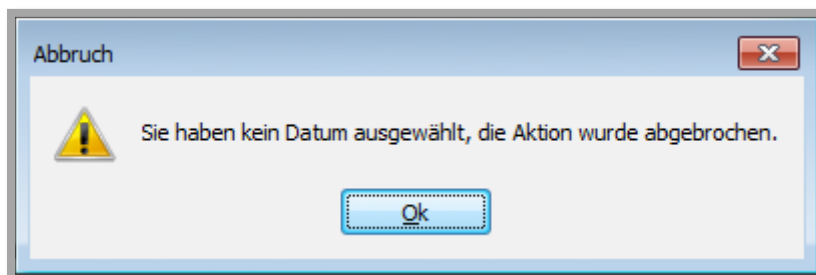


Klicken Sie auf "OK", um mit dem Erstellen fortzufahren.

-  Klicken Sie in der Feiertagsübersicht auf das "-", um einen markierten Feiertag zu löschen.



Wählen Sie ein Datum aus und klicken Sie danach auf den Button "**Übernehmen**", um den Feiertag anzulegen.



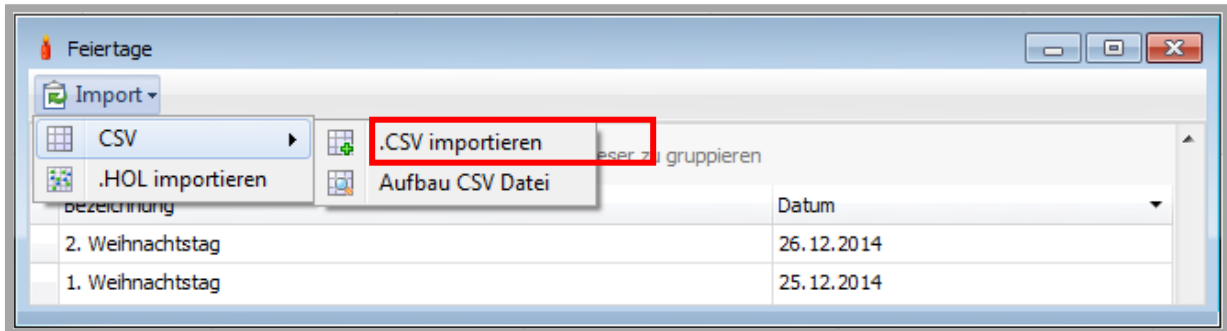
Falls Sie auf den Button "**Abbrechen**" klicken, wird Ihnen mitgeteilt, dass Sie den Vorgang abgebrochen haben. Der Feiertag wird nicht erstellt.

### 3. Feiertage importieren

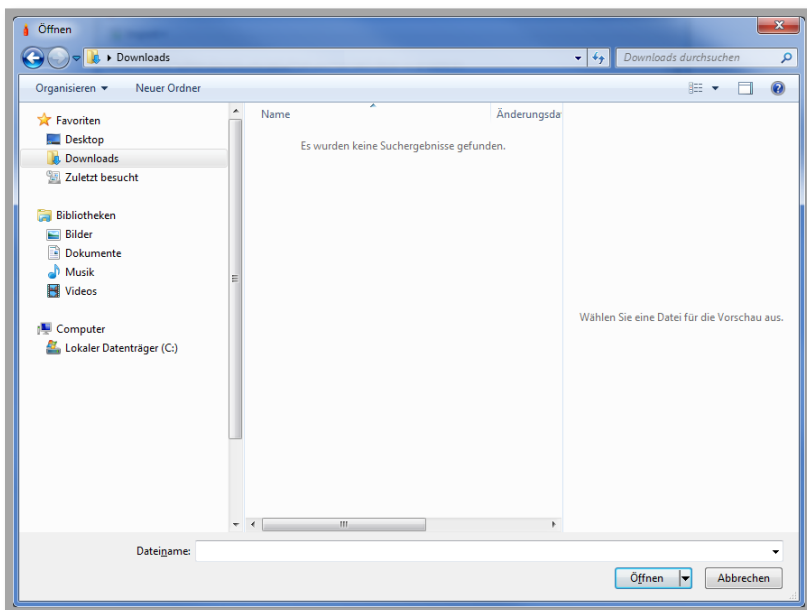
In der Maske "Feiertage" finden Sie unter dem Menüpunkt "Import":

- CSV
  - .CSV importieren
  - Aufbau CSV Datei
- .HOL importieren

CSV importieren:

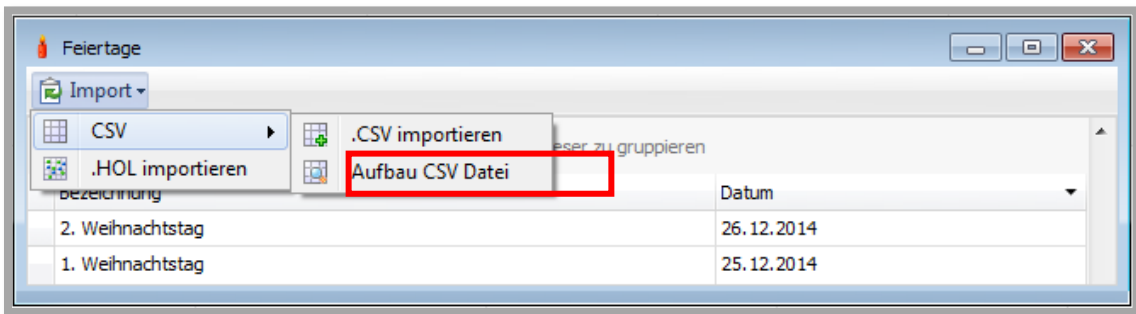


Sie können .CSV-Dateien importieren. Hierzu klicken Sie auf den Button ".CSV importieren". Es öffnet sich ein Auswahlfenster, in dem Sie den Dateipfad zu der CSV-Datei angeben können.



Im nächsten Punkt wird erklärt, wie eine CSV-Datei aufgebaut ist.

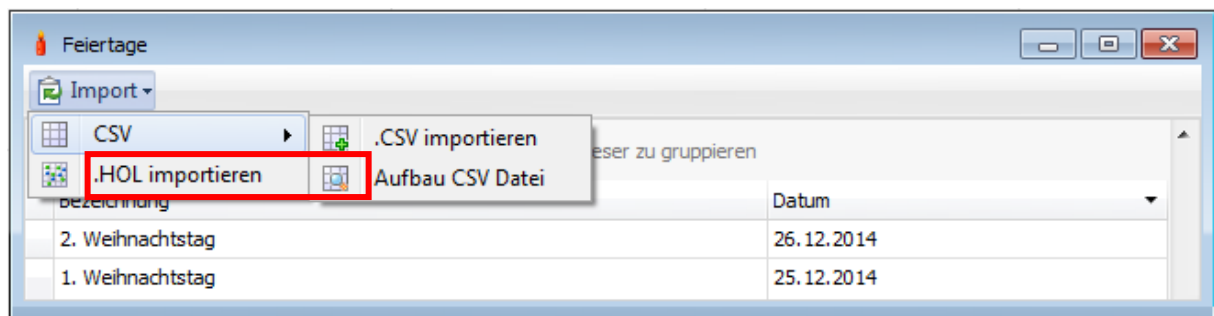
Aufbau CSV Datei:



Falls Sie nicht sicher sind, wie die CSV-Datei aufgebaut sein soll, so können Sie auf den Button "**Aufbau CSV Datei**" klicken. Es erscheint ein weiteres Fenster, in dem der Aufbau der CSV-Datei beschrieben ist:



.HOL importieren:



Sie können eine HOL-Datei importieren. Hierzu klicken Sie auf den Button "**.HOL importieren**". Es öffnet sich ein Auswahlfenster, in dem Sie den Dateipfad zu der CSV-Datei angeben.

Zur Information: Eine HOL-Datei stammt aus Microsoft Outlook. Sie ermöglicht das Einfügen benutzerdefinierter Feiertage in den Kalender des CRMs.